

## GARANCIAJEGY

Sok évtizedes tapasztalat és fejlesztések alapján tervezett és a legkorszerűbb technológiával gyártott fűtési/hűtési költségosztó hosszú időn keresztül, pontosan ellátja majd a feladatát. Amennyiben a készülék a rendeltetésszerű használat során a vásárlástól számított egy éven belül gyártási vagy anyaghiba miatt mégis elromlik, akkor azt a vásárlás helyén díjmentesen kicseréljük, vagy márkaszervízünkben díjtalanul megjavítjuk. A mérőt meghibásodás esetén a vásárlás helyéig kell eljuttatni a továbbiakról cégünk intézkedik, a megjavított mérőt pedig ismét a vásárlás helyén kell átvenni.

### **A garancia megszűnik, ha :**

- a mérő eredeti lezárása sérül.
- a készüléket szétszerelték.
- a térfogatmérő és/vagy a hőmérséklet érzékelők helyi plombái hiányoznak vagy sérültek.
- a meghibásodás szakszerűtlen szerelésből, vagy külső behatásra keletkezett.
- a garanciajegy nincs meg, vagy nincs megfelelően kitöltve, leigazolva a beépítést végző cég részéről.
- a térfogatmérő meghibásodását a mért vízben lévő szilárd és/vagy oldott anyagok okozzák.
- a meghibásodás a fenti ajánlások és előírások be nem tartásából származott.

Az eladó tölti ki :

A készülék típusa és mérete :..... A készülék gyári száma.....

A vásárlás időpontja :.....

Az eladó cég bélyegzője :

A beszerelés időpontja, és a beszerelést végző cég neve :.....

# VÁSÁRLÓI TÁJÉKOZTATÓ

## Maddalena microCLIMA fűtési/hűtési költségosztó

A termék megnevezése :	Kompakt felépítésű fűtési/hűtési költségosztó microCLIMA DN13-DN20 Márkanév méret
Típusjel :	microCLIMA 0,6 –microCLIMA 1,5 – microCLIMA 2,5
Gyártó cég :	Maddalena S.R.L Italy
Magyarországi forgalmazó :	Vízóra Kft. 2316 Tököl, Bodza u.10.
Származási ország :	Olaszország, Európai Unió
Méretek és műszaki adatok :	a termékismertető tartalmazza
Pontossági osztály :	B – C ( térfogatmérő )

Az ön által vásárolt eszköz nagy pontosságú mérőműszer, ezért a pontos mérés és a tartós, hibamentes működés érdekében a beépítésre és üzemeltetésre a következő előírások figyelembe vétele és betartása elengedhetetlen :

### Ajánlások és előírások a térfogatmérő beépítéséhez :

- A térfogatmérőt vagy csak vízszintesen ( a számlálómű felül legyen ), vagy csak függőlegesen ( felszálló áramú vezetékbe) szabad beépíteni, ferdén nem. Bármilyen helyzetű beépítésnél figyelemmel kell lenni arra, hogy a mérés során a térfogatmérő vízzel teljesen megtelt legyen, nem lehet benne levegő. ( ne legyen a mérő a hálózat legmagasabb pontján).
- A térfogatmérőt minden esetben a fűtési kör visszatérő ágában kell elhelyezni.
- A mérő mechanikájának megvédése érdekében a mérő elé szűrőt kell beépíteni.
- A víz visszaáramlásának megakadályozása céljából a mérő utáni vezetékszakaszba visszacsapó szelep beépítése indokolt, amennyiben az alkalmazott fűtővíz előremenő hőmérséklete meghaladja 90°C-ot, akkor kötelező!
- A mérő üzembe helyezése előtt gondoskodni kell a vezeték teljes megtisztításáról, elkerülendő a mérő mechanikájának szennyeződését, károsodását, megszorulását.
- A mérőszakaszt csak lassan, fokozatosan szabad vízzel feltölteni, a vízütéstől a mérő tönkremehet!
- A pontos mérés biztosítása céljából a mérőhöz tartozékként szállított csatlakozó szerelvényeket kell alkalmazni.
- A beépített mérőt vagy a szolgáltató, vagy más szerződő fél által plombálni kell az illetéktelen beavatkozás és/vagy a mérő meghibásodásának elkerülése céljából!

### Előírások a hőmérséklet érzékelők beépítéséhez :

- Az előremenő víz hőmérsékletét mérő érzékelőt az előremenő vezetékszakaszba kell elhelyezni, lehetőleg a gyári csatlakozó szerelvények alkalmazásával.
- A csatlakozás kiépítésénél figyelemmel kell lenni az érzékelő kábelének hosszára, a kábelt toldani, meghosszabbítani vagy rövidíteni nem szabad.
- Mindkét hőmérséklet érzékelőt vagy szolgáltató vagy más szerződő fél által plombálni kell az illetéktelen beavatkozás, illetve a meghibásodás elkerülése céljából.

### Előírások a számlálómű elhelyezéséhez :

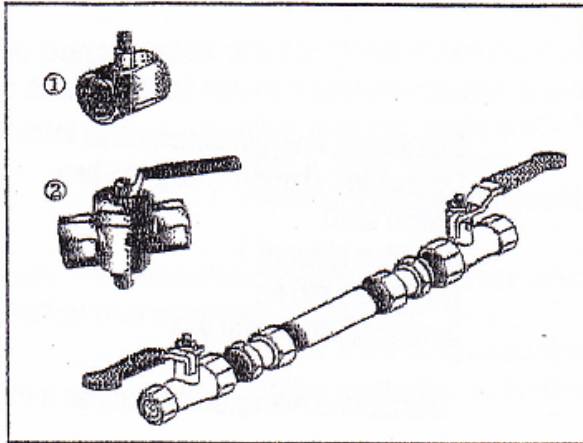
- a számlálómű a térfogatmérőhöz rögzítetten kerül szállításra, elhelyezésére más mód nincs.

## MINŐSÉGI TANUSÍTVÁNY

Tanúsítjuk, hogy az általunk forgalmazott microCLIMA márkanévű,.....méretű fűtési/hűtési költségosztó megfelel a nemzetközi és a magyarországi mérésügyi előírásoknak. MID hiteles.

## BEÉPÍTÉSI ÚTMUTATÓ Maddalena microCLIMA hőmennyiségmérőhöz

A beépítéshez szükséges anyagok:



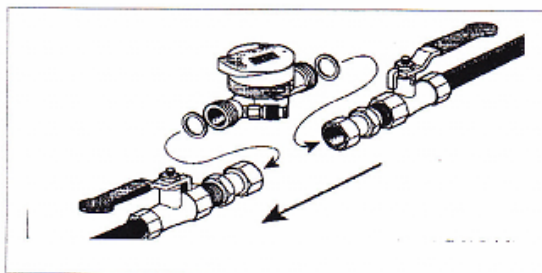
- menetes közdarab
- menetes csatlakozó csonk, hollander, tömítés
- T idom merülő hüvellyel (az előremenő vezetékbe), vagy
- Golyóscsap hőérzékelőfurattal (az előremenő vezetékbe),
- 2 db golyóscsap a visszatérő vezetékbe
- beépítési útmutató

A hőmennyiségmérő szállításakor átadunk:



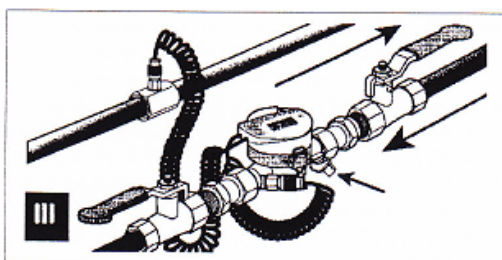
- Térfogatmérő számlálóművel és 2 db, a mérőhöz csatlakoztatott hőmérséklet érzékelő
- Plombagarnitúra
- Beépítési útmutató
- Használati utasítás

## II. A kompakt hőmennyiségmérő beszerelése:



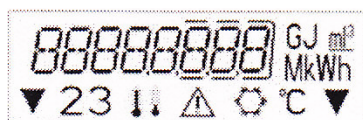
- mindkét vezetékág zárószerelvényeit el kell zárni
- meg kell győződni arról, hogy a csövekben nem áramlik fűtővíz.
- A „passzdarabot” kiszerezni és a régi tömítéseket eltávolítani.
- A hőmennyiségmérőt vízszintes helyzetben, (számlálómű felfelé nézzen) új tömítésekkel, ügyelve az áramlás irányára beszerelni. (a mérőházon az áramlás iránya nyíllal jelezve van)

## III. Hőmérséklet érzékelők elhelyezése:



- hőérzékelő elektródákat a merülő hüvelybe be kell tolni és menetes hüvely becsavarásával, vagy a hüvelyen lévő csavar óvatos meghúzásával rögzíteni. Az előremenő ágba a piros színű jelzéssel, a visszatérő ágba (a mérőházban van a hüvely kialakítva) pedig a kék jelzéssel ellátott érzékelőt kell elhelyezni.
- Az illetéktelen beavatkozás elkerülése érdekében az érzékelőket plombázni kell.

## IV. Beüzemelés:



- minden zárószerelvényt nyitni és a keringtető szivattyút indítani kell
- tömítettséget ellenőrizni
- aktiválni kell az elektronikát a nyomógomb megnyomásával
- LCD tesztet (lásd a használati utasítást) elvégezni.

## Általánosságban:

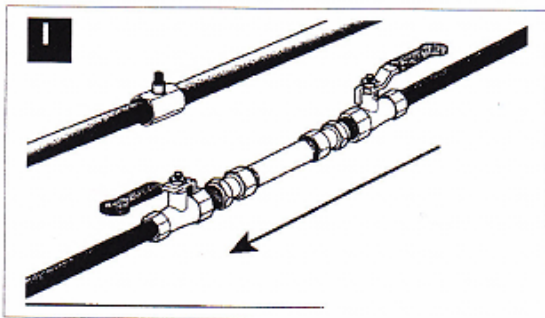
A hőmennyiségmérők beépítésénél figyelemmel kell lenni a vonatkozó műszaki és mérés technikai előírásokra.

Kérjük ügyeljenek az alábbi előírások betartására:

- A megengedett legnagyobb környezeti hőmérséklet 50 C.
- A térfogatmérőn átáramló legmagasabb vízhőmérséklet 90 C.
- A mérő és a hőérzékelők plombálása fontos az illetéktelen beavatkozások megakadályozása céljából.
- A mérőműszer beszerelése előtt a csővezetéket alaposan át kell öblíteni.
- A jelvezeték (a mérő kábelei) és hálózati feszültség alatt lévő vezeték, valamint elektromágneses eredetű zavarforrások között távolságot kell tartani. (min. 50 cm)
- A beépítés ideje alatt gondosan ügyelni kell arra, hogy a csőrendszerbe ne kerülhessen forró víz, amely égési sérüléseket okozhat!

Ez a termék az alábbi európai szabványok előírásainak felel meg: EN 50081-1 és EN 50082-1, valamint az EN 1434-1 számú környezeti kiváncalom C osztályának (háztartási és ipari alkalmazásoknál)

### I. A beépítéshez szükséges anyagok szerelése:



- Kapcsolja ki a keringtető szivattyút és zárjon el minden szelepet. Győződjön meg arról, hogy a csövekben már nem áramlik fűtővíz.
- A visszatérő ágba: építsen be 2 db golyóscsapot a menetes csatlakozó csonkokkal és hollanderekkel együtt, majd helyezze be a mérő hossz méretével és menet méretével egyező „passzdarabot”.
- Az előremenő ágba szerelje be a T idomot a mérő hüvellyel
- Öblítse át a vezetékeket és végezzen nyomáspróbát (legnagyobb megengedett üzemi nyomás 16 bar).